

Las Palmas de Gran Canaria

Puerto | Nuevos inmuebles

A. Castellano

LAS PALMAS DE GRAN CANARIA

El Puerto se hace un 'lifting'

■ La Luz sufrirá un cambio de imagen en los próximos dos años con la apertura de siete nuevos edificios

■ La inversión alcanza los 80 millones de euros con obras como el acuario o la terminal de pasajeros de Armas

El Puerto actual poco tendrá que ver con el Puerto de dentro de dos años. El recinto inaugurará en ese tiempo siete nuevos inmuebles que proporcionarán una imagen más moderna a la zona industrial. El desembolso que realizan tanto empresas privadas como organismos públicos como el Ayuntamiento de Las Palmas de Gran Canaria y el Ministerio de Fomento,

asciende a casi 80 millones de euro. Las más destacadas son la terminal de pasajeros de Naviera Armas y el Acuario Poema del Mar de

la familia Kiessling, que acaparan la mitad de las inversiones.

El paseo por las nuevas obras arranca en el muelle de Sanapú,

convertido en el epicentro del proyecto Puerto-Ciudad que desarrollan en conjunto la Autoridad Portuaria de Las Palmas y el Consis-

torio capitalino. La primera de las construcciones también es la más

Pasa a la página siguiente >>

Nuevos edificios del Puerto

El recinto portuario estrenará en dos años hasta siete nuevos inmuebles que le aportarán una cara más moderna.

1. Muelle Sanapú
2. Muelle Refugio
3. Muelle del Refugio
4. Pantalan Fransari
5. Muelle Primo de Rivera
6. Muelle Grande
7. Dársena de África
8. Dique Reina Sofía Norte
9. Dique de La Esfinge

Base de cruceros (Muelle Santa Catalina)
Muelle del Arsenal
Base Naval
Muelle Pesquero
Muelle Grande
Dique Virgen del Pino
Dique Reina Sofía Sur
Muelle León y Castillo
Dársena exterior
Muelle Deportivo

1. Acuario Poema del Mar
Está previsto que la atracción sea inaugurada en junio de 2017 tras una inversión de 21,9 millones

2. Aparcamiento Sagulpa
Tendrá 300 plazas. Está en construcción y será inaugurado antes de la apertura del acuario.

3. Pasarela Onda Atlántica
No verá la luz hasta la segunda mitad de 2017. La paso aéreo tendrá 273 metros de longitud.

4. Fred Olsen
Ofrecer un mejor servicio a sus clientes. Fred Olsen convertirá la sede de Fransari en una terminal.

5. Capitanía Marítima
Será uno de los edificios emblemáticos. Con forma de T, no estará abierto antes de 2018.

6. Hamilton
La consignataria empezó recientemente la construcción de su sede central en el Puerto.

7. Rolls-Royce
Inaugurado hace un año, destaca del resto por su estructura blanca. Costó cinco millones de euros.

8. CCB Zamakona Offshore
Se inauguró en septiembre. Es la sede de CCB Zamakona y también de la finlandesa Wärtsilä.

9. Naviera Armas
La naviera isleña invierte ya 20 millones para centrar toda su operatividad en La Esfinge.

Las Palmas de Gran Canaria

Puerto | Nuevos inmuebles

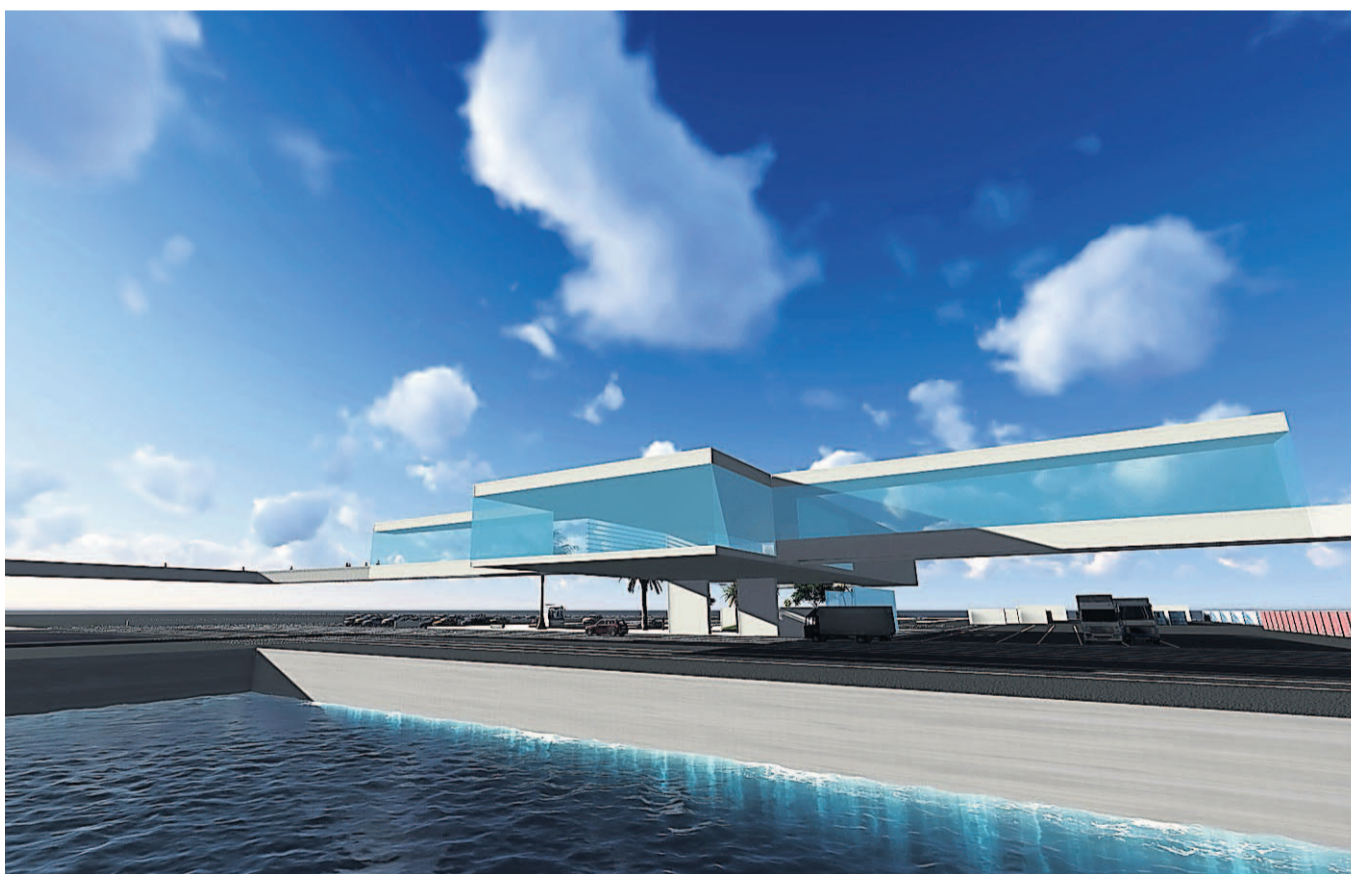
>> Viene de la página anterior

cara: las peceras de los propietarios del Loro Parque en las que vivirán peces de todo tipo tendrán un coste de 21,9 millones de euros, según el presupuesto presentado al ente portuario. Son 7.604 metros cuadrados cubiertos con hormigón blanco y cuya estructura está a punto de cerrarse. La atracción turística, que se desarrollará dentro de un gran cubículo blanco con luces led adosadas en las fachadas para dar forma a enormes tiburones, se abrirá el próximo mes de junio si se siguen todos los plazos establecidos.

A escasos metros, los operarios ya trabajan para levantar los aparcamientos que darán cobijo a los vehículos que acuden al acuario. La obra, financiada por la empresa municipal Sagulpa y cuyo presupuesto asciende a 578.630 euros, ocupa una superficie de 7.604 metros cuadrados. El proyecto cuenta con pérgolas que aportarán sombra a las 300 plazas para turistas que ofrecerá el parque, que además estará dotado de ocho puntos de carga para vehículos propulsados con electricidad. La intención de Sagulpa es que esta infraestructura esté finalizada antes de la inauguración del Poema del Mar.

No ocurrirá lo mismo con la pasarela aérea Onda del Atlántico, que salvará la Avenida Marítima para conectar Sanapú con el mercado del Puerto. El concejal de Urbanismo del ayuntamiento capitalino, Javier Doreste, anunció el pasado mes de octubre que ya tenían financiación para cubrir los 2,5 millones de euros de esta actuación, que han sido consignados a los Fondos de Desarrollo de Canarias (FDCAN). Así, el paso elevado, que tendrá forma de V, una anchura de 5,24 metros y una altura de 3,12, podría estar construida antes de 2018. La estructura, diseñada por los arquitectos Javier Haddad y Ramón Checa que ganaron el concurso público, será curvilínea con 273 metros de longitud.

La siguiente parada está en el pantalán Fransari, también conocido como de Cory. La naviera Fred Olsen utiliza en la actualidad esta superficie para el embarque y desembarque de los trimaranes que se dirigen o llegan de Morro Jable, en Fuerteventura. La incomodidad de las instalaciones actuales, compuestas por dos contenedores para atender a los clientes y unos baños químicos, ha obligado a la compañía de transporte solicitar al Puerto la utilización del edificio de la extinta Fransari para instalar allí su terminal de pasajeros. La empresa desembolsará más de dos millones de euros para la adecuación de este inmueble y la instalación de las rampas para el ac-



Arriba, la infografía de la futura sede de Hamilton. Sobre estas líneas, las pasarelas de la terminal de Naviera Armas. | LP / DLP

ceso de los vehículos a los buques. La apertura de la terminal, cuyo diseño está basado en el perfil de los buques multicascos que utiliza la naviera, está prevista para la primera mitad de 2017 después de que el ente portuario cierre la concesión por un plazo de 25 años, tal y como pide la sociedad con sede en Tenerife.

A un campo de fútbol (100 metros) de la antigua sede de Fransari se encuentra el muelle Primo de Rivera. Allí, uno de los antiguos tinglados, el más cercano al cuartel de la Guardia Civil, será derruido en los próximos meses para construir en el mismo sitio un moderno inmueble en forma de T que albergará la sede de Capitanía Marítima de Las Palmas y el Centro de Coordinación de Servicios Portuarios. El ministerio de Fomento adjudicó las obras a Constructora San José, que presentó una oferta por 2,3

El recinto estrenará las terminales de las dos principales navieras: Armas y Fred Olsen

La inversión más alta es la del acuario Poema del Mar con 21,9 millones de euros

La primera obra que estará finalizada será el aparcamiento de Sagulpa en el Sanapú

millones de euros. Los trabajos, que en un principio está previsto que comiencen antes de fin de año, tendrán una duración de un año y medio. El diseño del edificio mantiene en parte el que realizaron los arquitectos Miguel Santiago Peña y Javier Cabrera Librada tras un concurso celebrado en 2008. Una de las modificaciones es la inclusión de 39 plazas de aparcamiento al aire libre.

Si el paseo continúa hacia el interior del Puerto, en la avenida de las Petrolíferas se pueden leer las grandes letras azules de Hamilton y Cía. sobre un muro pintado de blanco. Este es el siguiente punto. Esta pared se convertirá en cosa de siete meses en un luminoso edificio donde la consignataria concentrará todos sus departamentos. La sede de la histórica compañía, que cuenta con 179 años de vida, contará con cristalerías para dejar

entrar la luz natural y con zonas verdes en el interior. La estructura estará acabada a mediados del próximo año.

Las dos siguientes paradas de la excursión al futuro Puerto se encuentran en la zona dedicada las reparaciones navales con actuaciones que ya están finalizadas. La primera es en la nave de Rolls-Royce, dentro de las instalaciones de Astican. La multinacional levantó un edificio de color blanco en cuyo interior están las potentes grúas que izan el equipamiento que fabrica la división marina de la multinacional. En tan sólo un año, los ingenieros de la firma han retirado decenas de hélices de las plataformas y buques perforadores que están actualmente atracadas o han pasado por el Puerto. En su día, estas dos compañías -Rolls-Royce y Astican- desembolsaron cinco millones de euros.

Desde este lugar se puede divisar, al otro lado de la dársena exterior, el muelle Reina Sofía. En el tramo inicial se levanta la casa de la

nueva sociedad CCB Zamakona Offshore, formada por la nórdica Coast Center Base y el grupo español Zamakona Yards, para atender la demanda del sector *offshore*. La sede fue inaugurada oficialmente el pasado mes de septiembre. Se fabricó sobre 6.166 metros cuadrados de superficie. La inversión para este inmueble, donde también se ubican las oficinas de la finlandesa Wärtsilä, ascendió a poco más de tres millones de euros. Sin embargo, durante los próximos años esta misma empresa tiene previsto invertir 22,3 millones de euros en los más de 50.000 metros cuadrados que ha solicitado en el muelle de La Esfinge para ofrecer sus servicios logísticos y de reparaciones a las empresas petrolíferas.

Y si el paseo comienza con una gran obra, también acaba con otra de las actuaciones más importantes que se están llevando a cabo actualmente en el recinto portuario. Es la terminal de pasajeros de Naviera Armas. La compañía presidida por Antonio Armas destina 19 millones de euros para centralizar toda la operatividad de sus ferris en la dársena de África, entre el Reina Sofía y La Esfinge. Por ahora, la constructora Dragados ha instalado los bloques que se transformarán en dos pantalanones para el atraque de hasta cinco buques para el transporte de viajeros y vehículos. Durante el próximo año se espera que el hormigón empiece a dar forma al edificio central, de donde saldrán dos brazos en los que irán las pasarelas aéreas de acceso a los barcos. Esta actuación no estará acabada en su totalidad hasta 2018. Será entonces cuando la operación de *lifting* del Puerto esté lista.